



Źródło: [www.fotolia.com](http://www.fotolia.com)

**KURS**

**Elementy pracy biurowej w logistyce**

**MODUŁ**

**Pojęcia z zakresu mikroekonomii**

# 1 Pojęcia z zakresu mikroekonomii

## 1.1 Pojęcie ekonomii

**Ekonomia** jest nauką, która bada, w jaki sposób ograniczone zasoby – poprzez proces produkcji, dystrybucji i konsumpcji – wykorzystywane są dla zaspokojenia potrzeb ludzkich<sup>1</sup>. Zajmuje się przede wszystkim badaniem, co, ile, jak i dla kogo wytwarza społeczeństwo.

Gospodarując, ludzie zużywają zasoby (inaczej: czynniki produkcji) – czyli dobra, niezbędne do wytwarzania innych dóbr. Problem ekonomiczny polega na tym, że rzadkim środkiem (zasobom) towarzyszą nieograniczone pragnienia i potrzeby. Zasoby są rzadkie – ich podaż jest ograniczona (jest ich mniej niż potrzeb).

**Kapitał** jest zasobem przetworzonym. Obejmuje wszelkiego typu maszyny, narzędzia oraz inne środki, których kombinacja z ziemią i pracą pozwala na wytworzenie określonych dóbr ekonomicznych.

**Praca** jest zasobem ludzkim, niezbędnym do wytworzenia dóbr. Im większa specjalizacja pracy i im wyższe wymagane umiejętności, tym wkład pracy w wytworzenie dobra jest większy.

**Podstawowe zagadnienia ekonomii to:**

- **alokacja zasobów** – rozdysponowanie środków posiadanych przez podmiot gospodarczy (praca, kapitał, wiedza i doświadczenie). Każdy podmiot gospodarczy stara się alokować posiadane zasoby, w sposób, który umożliwi mu najlepiej realizować wytyczone cele. Optymalna alokacja środków to taka, która będzie maksymalizować zysk z działalności gospodarczej.
- **produkcja** – wielkość i struktura, metody wytwarzania (technika), wzrost produkcji; jest to proces nastawiony na zysk, zaplanowany i zrealizowany w celu dostarczenia dóbr konsumentom, którzy wyrażają na takowe dobra zapotrzebowanie;
- **podział** – dóbr (dobra trwałe i nietrwałe), usług (rynkowe oraz nierynkowe) oraz dochodów (dochód z majątku, dochód z pracy najemnej i pracy samodzielnej);
- **spożycie** – problemy wyboru ekonomicznego w sferze konsumpcji – od zagadnień rozstrzyganych przez pojedynczego konsumenta (gospodarstwo domowe), aż do spraw, dotyczących ogólnej konsumpcji społecznej.

---

<sup>1</sup> Próchnicki L., Zrozumieć gospodarkę. Makroekonomia, Zachodniopomorska Szkoła Biznesu, Szczecin 2000, s. 1

## 1.2 Ekonomia informacji

**Ekonomia informacji** – dział ekonomii, który zajmuje się badaniem, w jaki sposób informacja wpływa na gospodarkę i decyzje gospodarcze.

Informacja ma szczególne właściwości w porównaniu z innymi rodzajami dóbr:

- łatwa do wytworzenia i rozpowszechniania;
- trudna do ochrony i kontroli;
- ma wpływ na podejmowanie decyzji gospodarczych;
- nie można dwa razy sprzedać tej samej informacji jednemu kupującemu;
- nie można jej ocenić przed poznaniem.

Informacja ma cechy dobra publicznego:

- wielkość konsumpcji jednego podmiotu, w zasadzie nie wpływa na konsumpcję innego;
- wykluczenie kogokolwiek z korzyści związanych z posiadaniem informacji jest trudne albo nieefektywne.

Ekonomiści, zajmujący się ekonomią informacji to m.in.:

- George Akelof;
- Michael Spence;
- Joseph Stiglitz.

## 1.3 Mikroekonomia

**Mikroekonomia** zajmuje się związkami cząstkowymi. Częstkowość zainteresowań mikroekonomii wyraża się tym, iż zajmuje się ona analizą zachowań poszczególnych, tzn. pojedynczych podmiotów, takich jak: firmy, jednostki, czy też rynki – akcentując ich odrębność, a także różnice zachodzące pomiędzy nimi<sup>2</sup>.

Objasniając zachowania poszczególnych podmiotów, mikroekonomia przyjmuje założenie, iż każdy z podmiotów usiłuje maksymalizować bądź to swoje bogactwo, bądź to zyski. Maksymalizacja ta dokonuje się przy danych ograniczeniach, takich jak: posiadany dochód, czas, podatki, preferencje. Mikroekonomia usiłuje tu odpowiedzieć

<sup>2</sup> Próchnicki L., Zrozumieć gospodarkę. Makroekonomia, Zachodniopomorska Szkoła Biznesu, Szczecin 2000, s. 2

na pytanie, jak na zmiany w obrębie przyjętych ograniczeń zareaguje dany podmiot, rynek i konsument<sup>3</sup>.

**Krzywa możliwości produkcyjnych** – przykładowy model ekonomiczny, który pokazuje największą możliwą produkcję jednego dobra, przy danej produkcji drugiego dobra (przy stałych zasobach oraz technologii).

Krzywa możliwości produkcyjnych pokazuje największą możliwą produkcję jednego dobra, przy danej produkcji drugiego dobra (przy stałych zasobach oraz technologii).

### Przykład

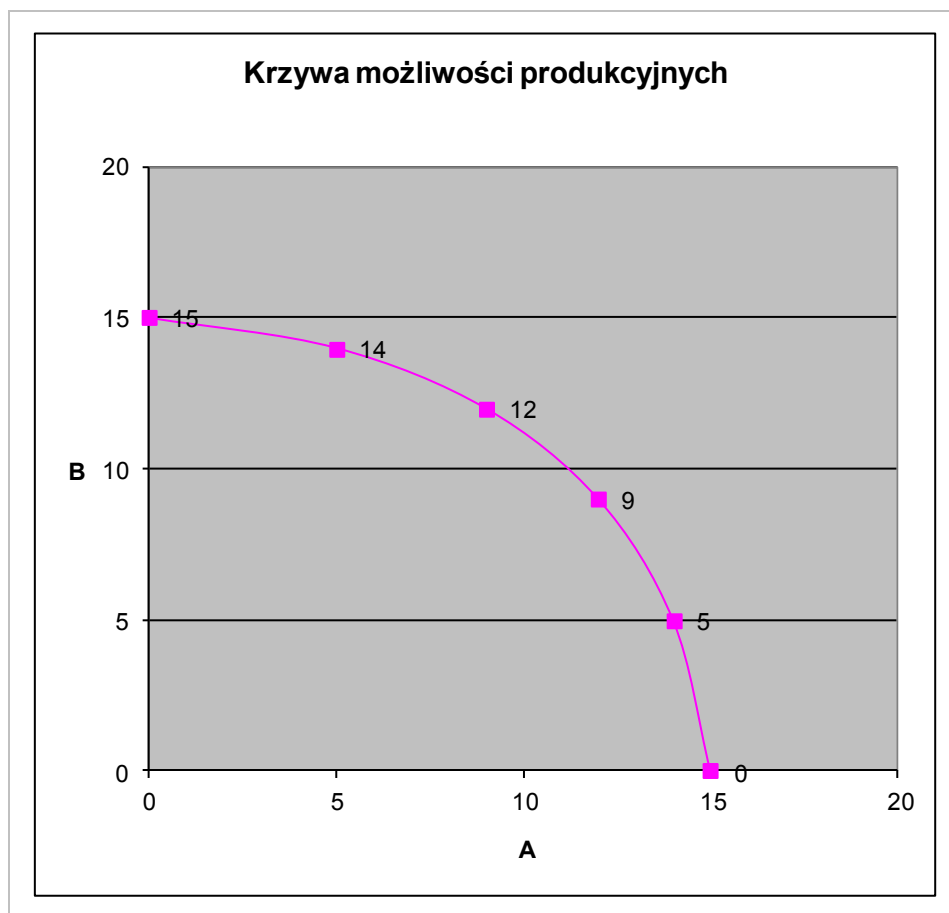
Produkujemy dobro A i B, do dyspozycji mamy 5 osób.

Zatrudnienie przy produkcji		Produkcja	
Dobra A	Dobra B	Dobro A	Dobro B
0	5	0	15
1	4	5	14
2	3	9	12
3	2	12	9
4	1	14	5
5	0	15	0

*Tabela 1.1 Zatrudnienie, produkcja*

Źródło: <http://www.ioz.pwr.wroc.pl/pracownicy/chodak/mikroekonomia.htm>

<sup>3</sup> Próchnicki L., Zrozumieć gospodarkę. Makroekonomia, Zachodniopomorska Szkoła Biznesu, Szczecin 2000, s. 2 – 3

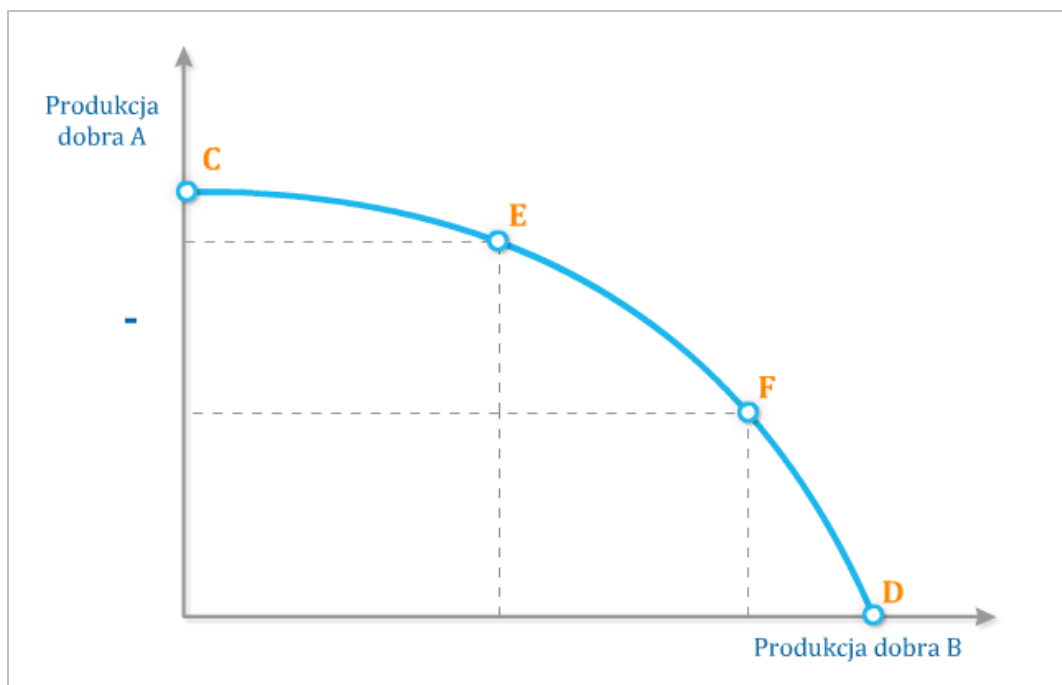


Rysunek 1.1 Krzywa możliwości produkcyjnych dobra A i B dla zależności podanych w Tabeli 1.1

Źródło: <http://www.ioz.pwr.wroc.pl/pracownicy/chodak/mikroekonomia.htm>

**Koszt alternatywny** (koszt utraconych możliwości) są utracone możliwości robienia czegoś innego. Koszt alternatywny pozyskania dodatkowej ilości dobra B to utrata pewnej ilości dobra A. Na powyższym rysunku kosztem alternatywnym (koszt utraconych możliwości) są utracone możliwości robienia czegoś innego.

Koszt alternatywny pozyskania dodatkowej ilości dobra B to utrata pewnej ilości dobra A. Na powyższym rysunku kosztem alternatywnym zwiększenia ilości dobra B, jest zmniejszenie ilości dobra A.



Rysunek 1.2 Koszty alternatywne

Źródło: <http://www.ioz.pwr.wroc.pl/pracownicy/chodak/mikroekonomia.htm>

Koszt alternatywny kolejnych jednostek dobra B się zwiększa. Przechodząc z punktu C do E, dużemu zwiększeniu produkcji dobra B, towarzyszy mały spadek produkcji dobra A (mały koszt alternatywny zwiększenia produkcji dobra B o jednostkę). Między punktami F i D jest na odwrót – koszt alternatywny zwiększenia produkcji dobra B jest duży. Jest to tzw. prawo malejących przychodów. Postęp techniczny sprawia, że krzywa możliwości produkcyjnych przesuwa się do góry.

#### Cztery fazy analizy ekonomicznej:

- obserwacja gospodarowania;
- uogólnianie (indukcja);
- wnioskowanie (dedukcja);
- krytyka.

#### Narzędzia analizy ekonomicznej:

- **Dane statystyczne** – gotowe zestawy danych statystycznych dostarczają wyspecjalizowane instytucje państwowe (GUS) lub prywatne. Dodatkowo, przedsiębiorstwa i gospodarstwa domowe czerpią wiedzę na tematy ekonomiczne z gazet oraz portali internetowych:
  - Gazeta Prawna,
  - Rzeczpospolita,
  - [www.money.pl](http://www.money.pl),
  - [www.stat.gov.pl](http://www.stat.gov.pl),
  - oraz wiele innych;



- **Modele ekonomiczne** ukazują podstawowe związki badanych zmiennych w formie, np. rysunku, wykresu, układu równań różniczkowych itp.

### **Źródła danych liczbowych:**

- Rocznik Statystyczny GUS (uzupełniany biuletynami miesięcznymi i kwartalnymi);
- Publikacje Narodowego Banku Polskiego;
- Rocznik Statystyki Międzynarodowej GUS;
- roczniki statystyczne poszczególnych krajów;
- publikacje ONZ, OECD, Unii Europejskiej.

### **Dodatkowo przedsiębiorstwa korzystają z:**

- rachunkowości z lat ubiegłych – są one wykorzystywane w przypadku kontynuowania tego samego lub podobnego asortymentu produkcji, lub świadczonych usług. Są to dane historyczne i wymagają skorygowania o zmianę cen;
- statystyki lat ubiegłych – dane te są szczególnie ważne wówczas, gdy istnieje możliwość ich porównywania z danymi innych podmiotów, uzyskujących dobre wyniki produkcyjne i finansowe<sup>4</sup>.

**Wskaźnik (indicator)** – to wybrana obserwacja, którą traktujemy jako odzwierciedlenie zmiennej i którą chcemy badać. Wskaźnikami mogą być zjawiska, stany rzeczy, zdarzenia, zachowania, fakty, procesy, które jest łatwo zaobserwować i których samo istnienie, pojawienie się lub stopień intensywności stanowi przesłankę, że w określonych przypadkach z pewnością lub z pewnym prawdopodobieństwem dane zdarzenie czy własność wystąpiła.

### **Przykładowe wskaźniki to:**

- wskaźnik jakości życia;
- wskaźnik ubóstwa;
- wskaźnik stopy bezrobocia;
- wskaźnik rentowności;
- wskaźnik płynności;
- wskaźnik cen światowych;
- wskaźniki zatrudnienia;
- wskaźniki wzrostu gospodarczego<sup>5</sup>.

<sup>4</sup> <http://edu.pjwstk.edu.pl/wyklady/rpg/scb/index49.html>

<sup>5</sup> [www.mfiles.pl/pl/index.php/Wskaźnik](http://www.mfiles.pl/pl/index.php/Wskaźnik)

**Wielkości realne** – to wielkości obliczone w taki sposób, aby wyeliminować wpływ zmian cen, czyli wielkości obliczane przy cenach stałych. **Wielkości nominalne** – to wielkości obliczane w cenach bieżących, czyli cenach z kolejnych momentów pewnego okresu.

### Przykład

**Dochód nominalny** to suma otrzymywanych pieniędzy. **Dochód realny** to ilość towarów i usług, które za te pieniądze możemy nabyć. Aby obliczyć zmiany dochodu realnego, trzeba **podzielić wskaźnik dochodu nominalnego przez wskaźnik cen**.

Przeciętne wynagrodzenie miesięczne netto w Polsce wyniosło:

1996 – 710,46 zł

1997 – 872,91 zł

Ogólny poziom cen towarów i usług konsumpcyjnych podniósł się w 1997 r. w porównaniu z poprzednim rokiem o 14,9%.

Płaca nominalna wzrosła o 22,9%. Gdyż  $(872,91 - 710,46) / 710,46 \times 100\% = 22,9\%$

Płaca realna wzrosła o 7,0%. Gdyż  $(122,9 - 114,9) / 114,9 \times 100\% = 7\%$ <sup>6</sup>.

## 1.4 Podmioty gospodarki rynkowej

**Wysłuchaj audiocastu pt. „Podmioty gospodarki rynkowej”, aby dowiedzieć się podstawowych informacji.**

### Instytucje finansowe:

- bank centralny państwa;
- banki komercyjne;
- giełda papierów wartościowych;
- towarzystwa ubezpieczeniowe.

W systemie finansowym państwa największa rola przypada **bankowi centralnemu**, który pełni następujące funkcje:

- **jest bankiem państwa**, tzn. utrzymuje fundusze państwowe, realizuje wydatki oraz udziela pożyczek państwu;
- **jest bankiem emisyjnym**, ponieważ posiada monopol na emisję pieniądza gotówkowego oraz organizowania jego obiegu;
- **jest bankiem banków**, gdyż utrzymuje rezerwy pieniężne banków komercyjnych, udziela im kredytów oraz może kreować pieniądź bezgotówkowy w rozliczeniach między bankami.

<sup>6</sup> [www.ioz.pwr.wroc.pl](http://www.ioz.pwr.wroc.pl)



Główną funkcją banku centralnego jest regulowanie podaży pieniądza w obiegu i oddziaływanie na politykę kredytową banków komercyjnych, w celu hamowania wzrostu cen oraz wpływania na przebieg koniunktury gospodarczej kraju.

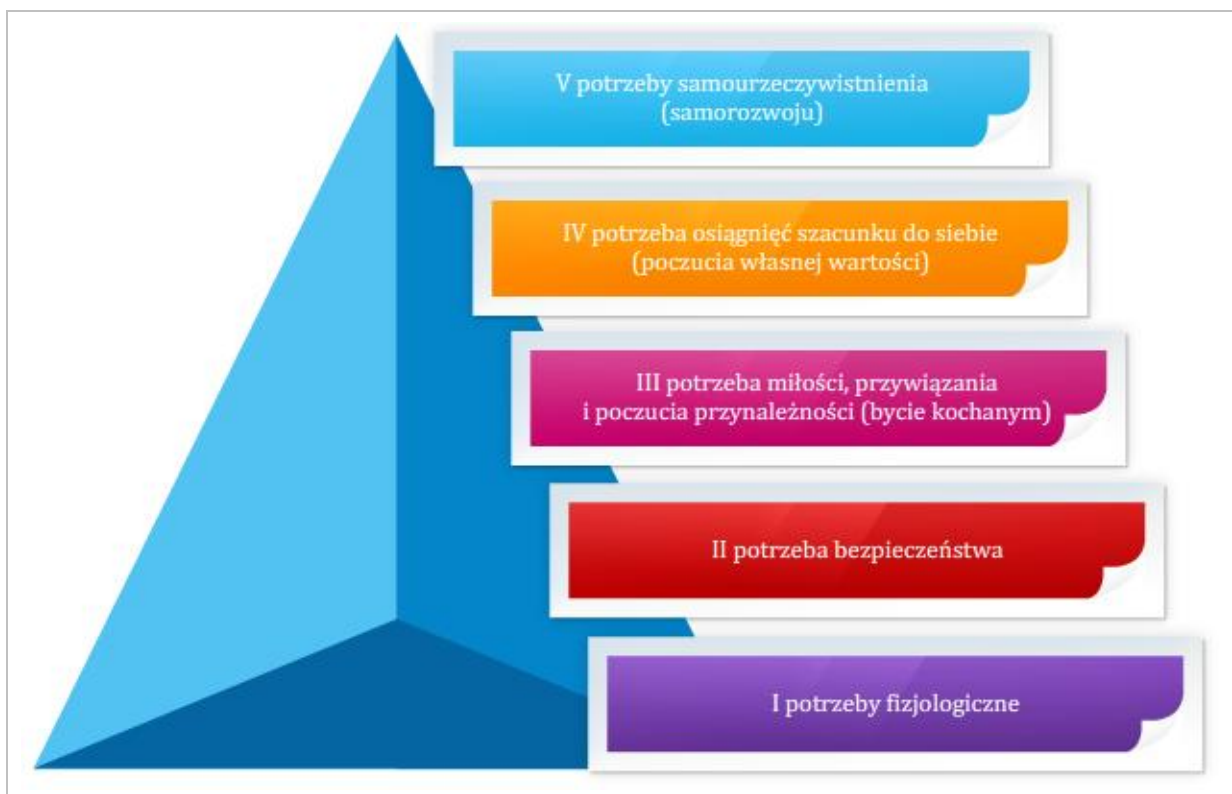
Podstawowe funkcje banków komercyjnych:

- dokonują operacji związanych z prowadzeniem rachunków bieżących (czekowych) dla przedsiębiorstw i instytucji publicznych (organizowanie obrotu bezgotówkowego za pomocą czeków i przelewów);
- przyjmują układy terminowe, które mogą być wycofane po upływie czasu, na jaki zostały złożone lub za uprzednim wypowiedzeniem;
- udzielają kredytów – bank bierze pod uwagę ocenę zdolności kredytowej i odpowiedzialności majątkowej klienta, przy większych kredytach inwestycyjnych może on zażądać wglądu do księgi obrotów, by sprawdzić rentowność przedsiębiorstwa. W szczególnych przypadkach może zażądać udziału we władzach przedsiębiorstwa;
- lokują część swoich pieniędzy w papierach wartościowych oraz zajmują się dyskontowaniem weksli.

## 1.5 Przedsiębiorstwa

Najważniejsze w gospodarce są **przedsiębiorstwa**, ponieważ to one prowadzą działalność wytwórczą, handlową, budowlaną, usługową oraz poszukują, rozpoznają i eksploatują zasoby naturalne. Działalność gospodarczą w Polsce może prowadzić każdy. Oznacza to, że przedsiębiorcą może być zarówno osoba fizyczna, prawna, a także, niemająca osobowości prawnej, spółka prawa handlowego, która zawodowo we własnym imieniu podejmuje i wykonuje działalność gospodarczą.

Mikroekonomia bada jak podejmowane decyzje przez przedsiębiorstwa, wpływają na ich kondycję oraz kondycję gospodarki. Bada m.in. decyzje podejmowane przez konsumentów, przedsiębiorstwa, koszty, konkurencję, użyteczność produktów, rynek pracy, struktury rynkowe.



Rysunek 1.3 Rodzaje potrzeb wg Masłowa

Źródło: <http://www.edukator.org.pl/ind.php>

Konsumenci odczuwają przeróżne potrzeby, natomiast przedsiębiorstwa, produkując dobra, dążą do ich zaspokojenia.

## 1.6 Konsument na rynku

**Konsument** na rynku, jako przedstawiciel gospodarstwa domowego, może przyjąć następujący sposób zachowania się: wybiera między alternatywami konsumpcji i czyni to w sposób świadomy zgodnie z własnym interesem (jest to założenie o ekonomicznej racjonalności konsumenta); posiadając pełną i prawdziwą informację o produktach, konsument sam potrafi najlepiej ocenić, na czym polegają jego korzyści. Błędy w podejmowaniu decyzji są wynikiem braku odpowiednich informacji; konsument decyduje sam o strukturze własnej konsumpcji zgodnie ze swoimi preferencjami, jak również dochodami oraz cenami dóbr obowiązującymi w danym momencie na rynku. Konsument, zaspokajając własne potrzeby, może zastępować jedno dobra drugimi (substytucyjność dóbr).

**Użyteczność** – suma zadowolenia (satysfakcji, przyjemności), jaką osiąga indywidualny konsument z posiadania lub konsumowania danego dobra. Użyteczność ma charakter subiektywny i jest kategorią abstrakcyjną. Wyróżniamy 3 użyteczności:

- całkowita – oznacza stopień zadowolenia, jaki posiada jednostka z konsumpcji lub posiadania określonej ilości danego dobra;
- przeciętna – wielkość średnia;

- krańcowa – (marginalna) jest to przyrost (wzrost lub spadek) zadowolenia, jakie osiąga konsument ze zwiększania swojej konsumpcji (dobra lub usługi) o jednostkę. Suma użyteczności krańcowych jest równa użyteczności całkowitej.

**Między poziomem konsumpcji danego dobra, a jego użytecznością istnieją następujące zależności:**

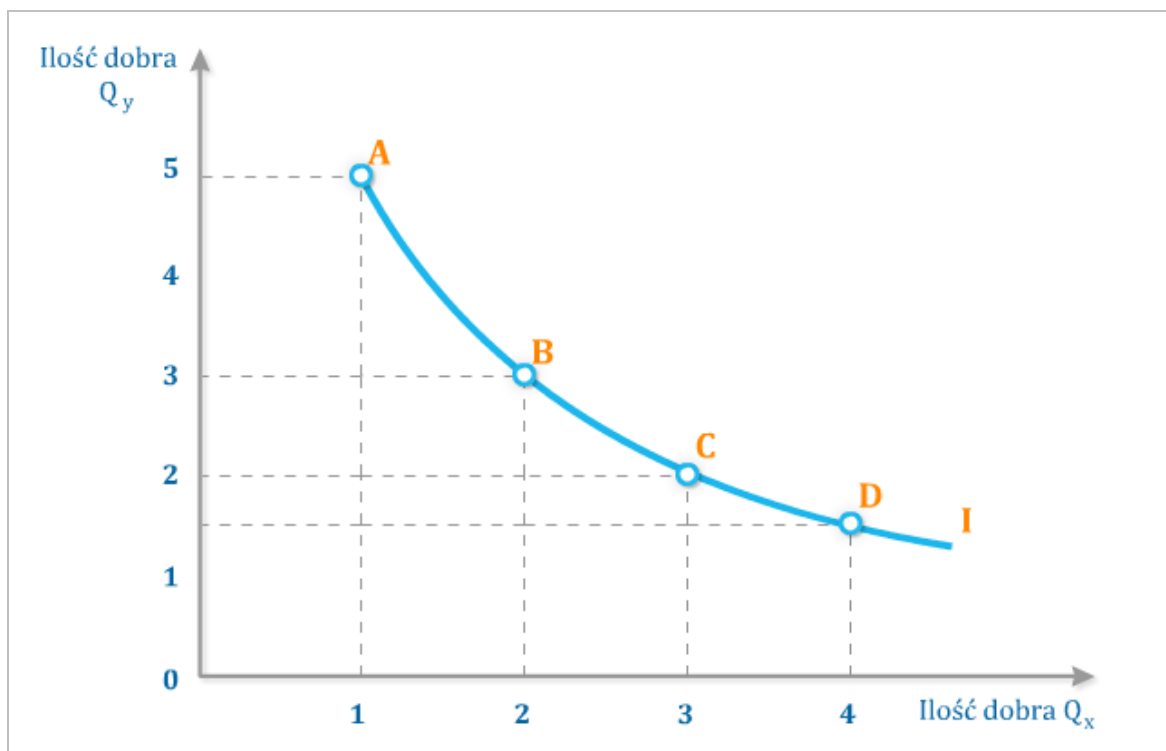
- użyteczność całkowita konsumpcji danego dobra wzrasta (maleje) wraz ze wzrostem (spadkiem) ilości konsumowanego dobra;
- użyteczność krańcowa maleje (wzrasta) wraz ze wzrostem (spadkiem) ilości konsumowanego dobra o jednostkę;
- użyteczność krańcowa kolejnych jednostek może być różna, spadek użyteczności może następować niekoniecznie już od drugiej jednostki (czasem kilka pierwszych jednostek może mieć taką samą wartość), ale wcześniej czy później następuje jednak spadek użyteczności kolejnych, konsumowanych jednostek dobra.

**Prawo malejącej użyteczności krańcowej (I prawo Gossena)** – przyrosty zadowolenia z konsumpcji maleją wraz ze wzrostem ilości konsumowanego dobra. Użyteczność krańcowa jest malejącą funkcją ilości danego dobra.

**System preferencji konsumenta** (zasady, jakie obowiązują przy wyborze konsumenta): przy podejmowaniu decyzji o konsumpcji wielu dóbr, konsument dąży do wyboru takiej kombinacji dóbr, która przynosi mu największe zadowolenie.

Podstawą wyboru konsumenta jest uporządkowany system preferencji:

- założenie kompletności preferencji – konsument, dokonując wyboru między poszczególnymi kombinacjami dóbr, potrafi ocenić, które kombinacje preferuje bardziej, a które mniej;
- założenie o przewodności preferencji;
- założenie nienasyconości zadowolenia konsumenta – konsument wybiera zawsze taką kombinację dóbr, która daje mu największą satysfakcję z konsumpcji. Oznacza to w skali preferencji, że wyższe miejsca zajmują te kombinacje konsumpcji dóbr, które zapewniają mu wyższą użyteczność.



Rysunek 1.4 Krzywa obojętności

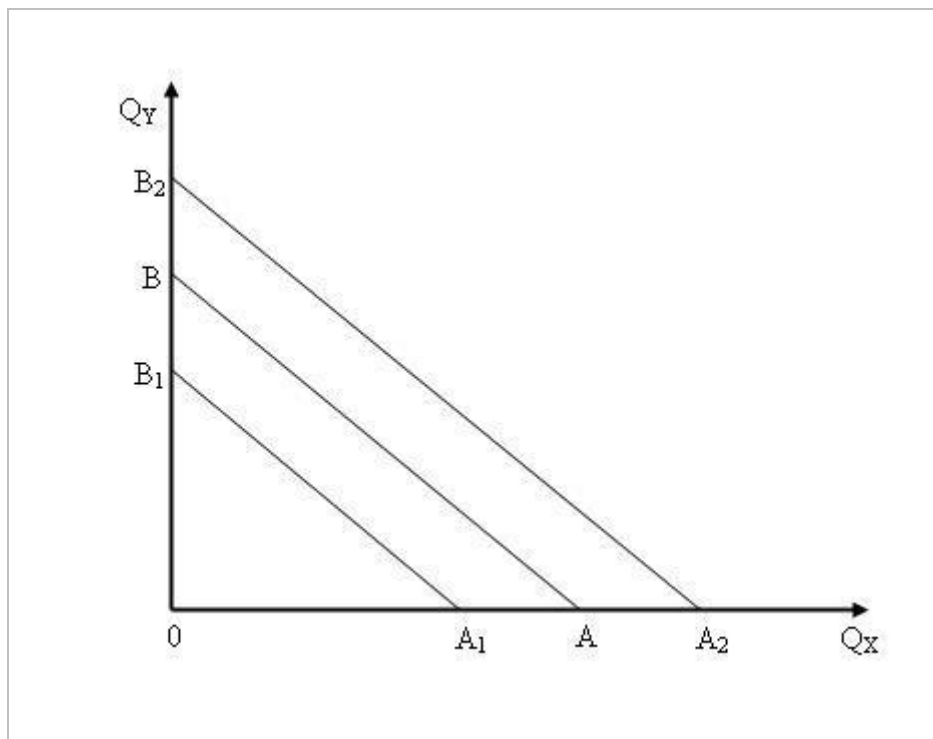
Źródło: Próchnicki L., Zrozumieć gospodarkę. Makroekonomia, Zachodniopomorska Szkoła Biznesu, Szczecin 2000

**Krzywa obojętności konsumenta** – przedstawia wszystkie kombinacje ilościowe konsumpcji dwóch dóbr, dające konsumentowi takie samo zadowolenie; mówiąc inaczej: to jednakowo preferowane przez konsumenta podstawowe cechy, charakteryzujące krzywe obojętności:

- krzywe obojętności mają nachylenie ujemne, co wynika z faktu, że w miarę konsumpcji jednego dobra, zmniejsza się ilość konsumpcji drugiego dobra (zasada substytucyjności);
- krzywe obojętności nie mogą się przecinać, co wynika z założenia o przewodności preferencji. Przesuwając się w prawą stronę, napotykamy krzywe o coraz większej użyteczności krańcowej;
- krzywych obojętności jest nieskończenie wiele, co oznacza, że istnieją różnice w poziomach zadowolenia z konsumpcji dwóch dóbr;
- krzywe leżące dalej od początku układu wskazują na większy poziom zadowolenia konsumenta, natomiast te, które leżą bliżej, wskazują na niższy poziom zadowolenia konsumenta. Wynika z tego, że dla każdego konsumenta można zbudować mapę krzywych obojętności przesuwających się w górę w prawo – co świadczy o wzroście preferencji lub w lewo w dół – czyli spadek preferencji konsumenta;
- krzywe obojętności są wypukłe w stosunku do początku układu.

**Krzywa zwana krańcową stopą substytucji (MRS)** – określa, z jakiej ilości dóbr Y należy zrezygnować, w celu zwiększenia konsumpcji dobra X o jednostkę, w sytuacji pozostania konsumenta na tej samej krzywej obojętności.

**Linia budżetowa konsumenta** – przedstawia możliwości zakupu dwóch dóbr, które mogą być zrealizowane przy danych dochodach konsumenta i cenach jednostkowych tych dóbr.



*Rysunek 1.5 Linia budżetowa konsumenta*

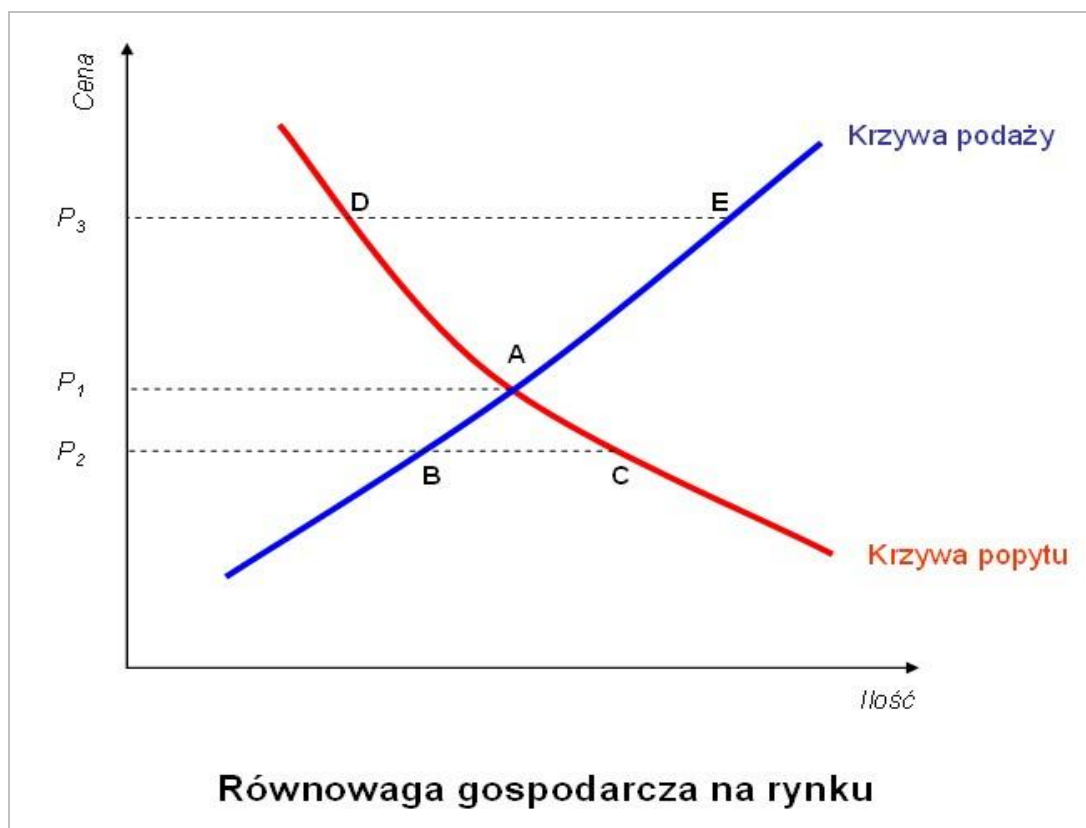
Źródło: [mfiles.pl/pl/images/4/43/LOB3.jpg](https://mfiles.pl/pl/images/4/43/LOB3.jpg)

Linia budżetowa pokazuje, że mamy do czynienia z taką kombinacją dwóch dóbr, które są osiągalne dla konsumenta przy istniejących ograniczeniach budżetowych, od kombinacji, które są nieosiągalne przy tych ograniczeniach. Każda linia budżetowa, położona powyżej danej, przedstawia taką kombinację dóbr X i Y, które jest dla konsumenta nieosiągalne, przy danych dochodach (oraz cenach jednostkowych dóbr). Linie, położone poniżej danej linii budżetowej mogą być realizowane bez przeszkód przez konsumenta. LB ma nachylenia ujemne, które jest równe stosunkowi cen dwóch dóbr.

**Optimum konsumenta** – punkt, w którym konsument, maksymalizując zadowolenie z konsumpcji, znajduje się na najwyższej położonej z możliwych do osiągnięcia krzywej obojętności. Jest to punkt, w którym krzywa obojętności jest styczna do danej linii budżetowej. W punkcie styczności krzywej obojętności z daną linią budżetową relacja wielkości konsumpcji dóbr X i Y oznacza, że stopa, z którą konsument jest skłonny zastąpić ilość konsumowanego dobra X dobrem Y, jest równa stopie, która umożliwia tę substytucję, przy istniejących ograniczeniach budżetowych.

## 1.7 Mikroanaliza rynku

Równowaga rynkowa – to taka sytuacja na rynku, w której – przy określonej cenie, wielkość popytu na określony produkt zrównuje się z wielkością jego podaży. Graficznym obrazem stanu równowagi rynkowej jest punkt równowagi rynkowej, tj. punkt przecięcia się krzywej popytu z krzywą podaży.



Rysunek 1.6 Równowaga gospodarcza na rynku

Źródło: <http://www.nbportal.pl/pl/np>

**Wielkość popytu** jest to ilość dóbr lub usług, jaką konsumenci, chcą i mogą kupić po określonej cenie w danym czasie.

**Wielkość podaży** jest to ilość dóbr lub usług, oferowanych do sprzedaży na rynku, po określonej cenie i w określonym czasie.

Gdy wielkość podaży przewyższa wielkość popytu przy danym poziomie cen, występuje wówczas **nadwyżka rynkowa** – co oznacza, że towarów jest więcej niż chętnych do zakupu. Jeżeli oferta sprzedaży jest duża, w stosunku do zgłaszanego zapotrzebowania – cena będzie spadać, aby na rynku znów zapanowała równowaga.

Z **niedoborem na rynku** ma się do czynienia wówczas, gdy przy danym poziomie cen wielkość popytu przewyższa wielkość podaży. Nabywcy nie zaspokajają swoich potrzeb, gdyż brakuje towaru. W takiej sytuacji, gdzie kupujący chcą nabyć więcej, niż oferują sprzedający, cena rośnie.

**Przejdź do prezentacji pt. „Pojęcia z zakresu mikroekonomii”.**



## 1.8 Literatura

### 1.8.1 Literatura obowiązkowa

- Próchnicki L., Zrozumieć gospodarkę. Makroekonomia, Zachodniopomorska Szkoła Biznesu, Szczecin 2000;
- Rekowski M., Wprowadzenie do mikroekonomii, Wrokopa, Poznań, 1997.

### 1.8.2 Literatura uzupełniająca

- Begg D., Fischer S., Dornbusch R., Mikroekonomia, PWE, Warszawa 2007.
- Nasiłowski M, System rynkowy. Podstawy mikro- i makroekonomii, Wydawnictwo Key Text 2004.

### 1.8.3 Netografia

- <http://edu.pjwstk.edu.pl/wyklady/rpg/scb/index49.html>;
- [www.ioz.pwr.wroc.pl](http://www.ioz.pwr.wroc.pl).

## 1.9 Spis tabel i rysunków

Rysunek 1.1 Krzywa możliwości produkcyjnych dobra A i B dla zależności podanych w Tabeli 1.1 .....	5
Rysunek 1.2 Koszty alternatywne.....	6
Rysunek 1.3 Rodzaje potrzeb wg Masłowa .....	10
Rysunek 1.4 Krzywa obojętności .....	12
Rysunek 1.5 Linia budżetowa konsumenta .....	13
Rysunek 1.6 Równowaga gospodarcza na rynku.....	14

## 1.10 Spis treści

1 Pojęcia z zakresu mikroekonomii.....	2
1.1 Pojęcie ekonomii.....	2
1.2 Ekonomia informacji.....	3
1.3 Mikroekonomia .....	3
1.4 Podmioty gospodarki rynkowej.....	8
1.5 Przedsiębiorstwa.....	9
1.6 Konsument na rynku.....	10
1.7 Mikroanaliza rynku.....	14
1.8 Literatura.....	15
1.8.1 Literatura obowiązkowa.....	15
1.8.2 Literatura uzupełniająca.....	15
1.8.3 Netografia .....	15
1.9 Spis tabel i rysunków.....	15